

Rapport d'activités au 31 mars 2020



Logements sociaux avec des services professionnels et un milieu de vie bilingues, pour les jeunes adultes de 18-35 ans vivant avec une problématique en santé mentale.

SHERBROOKE
Novembre 2020

RÉSUMÉ	2
⊙ Mot de la présidente.....	3
Le personnel à Mon Shack... une force !	3
Reconnaissance de l'engagement bénévole	3
Un membership en progression constante – augmentation de 15%	3
Nos défis	4
⊙ Mot de la fondatrice et directrice générale	4
Membres du conseil d'administration au 31 mars 2020.....	5
⊙ Organigramme	6
⊙ Mission, valeurs et objectifs	7
⊙ Services	8
Demandes d'accès à un appartement.....	8
Les demandes pour l'année 2019-2020 proviennent de différents milieux : ..	9
Nombre de personnes en suivi - augmentation de 25%	9
Rencontres spontanées.....	9
Rencontres familiales	10
Augmentation de 13 % de rencontres avec les partenaires au suivi dans les dossiers des locataires.....	10
Rencontres mensuelles des locataires avec l'équipe d'intervention.....	10
Participation des locataires et de l'équipe en place pour l'entretien	10
Comités mis en place par les locataires.....	10
⊙ Calendrier des activités offertes	11
⊙ Employées.....	12
Soutien pour le développement clinique.....	12
Formations.....	12
Formation de la direction.....	12
⊙ Provenance des membres	12
⊙ Collaboration avec le milieu et membership	13
⊙ Bénévoles.....	14
⊙ Stagiaires.....	14
⊙ Sensibilisation, éducation.....	15

RÉSUMÉ

Mon Shack... Mes choix... Mon avenir !

Mon Shack est constitué d'un immeuble avec des logements sociaux à coûts modiques pour sa clientèle, offrant un milieu de vie bilingue, ouvert à la communauté et stimulant. Ce projet est le premier à offrir des services bilingues en Estrie pour ce secteur d'activité.

Par ce projet, l'organisme désire contribuer positivement au rétablissement de personnes ayant à vivre avec une problématique en santé mentale. Plusieurs retombées positives sont envisagées. Par exemple, Johnson et Roger (2009) mentionnent que le logement sous supervision aide à la réduction des hospitalisations et à l'amélioration de la qualité de vie. Donc, on peut facilement émettre l'hypothèse que le projet Mon Shack contribuera non seulement au rétablissement de la personne, mais également à des réductions de coûts en soins de santé pour la région de l'Estrie.

À Mon Shack, la primauté de la personne est au cœur de notre mission. Nous croyons en la réappropriation du pouvoir de la personne, en ses forces ainsi qu'en sa capacité à se rétablir et en l'exercice de sa citoyenneté. Bien plus qu'un logement social avec soutien, Mon Shack est un milieu de vie bilingue et ouvert à l'ensemble de la communauté. Nous ciblons l'intervention dans le milieu et nous travaillerons de concert avec les centres de services de santé, le milieu hospitalier et les ressources communautaires. Nous désirons assurer la diversité, la qualité et l'accessibilité aux services. La participation des locataires et de leur entourage est également partie prenante du milieu de vie.

Ce projet, en plus de suivre les lignes directrices du ministère de la Santé et des Services sociaux en santé mentale, s'appuie sur des modèles théoriques rigoureux ainsi que de données scientifiques probantes.

Mot de la présidente

Au cours du dernier exercice financier se terminant le 31 mars, les membres de votre conseil d'administration se sont réunis à six (6) reprises. Durant ces rencontres, plusieurs projets et sujets ont été discutés, analysés afin de prendre des décisions éclairées.

Soyez assurés que chacune de nos décisions sont guidées par notre mission, nos valeurs et nos objectifs. Le suivi des différentes actions avec nos partenaires et le suivi des dossiers en cours nous permettent d'affirmer que Mon Shack a une place importante et incontournable en Estrie.

Cette année financière s'est terminée avec l'arrivée de la pandémie. Nous sommes à même de constater que le fait d'offrir des services professionnels bilingues, directement sur place, fait une grande différence dans ces circonstances exceptionnelles. Enfin, j'aimerais remercier l'ensemble du conseil d'administration pour sa mobilisation face à cette situation, l'équipe de l'organisme qui a su s'adapter rapidement, les locataires qui ont fait preuve d'une grande résilience et la communauté qui nous a supportés.

Le personnel à Mon Shack... une force !

L'équipe de Mon Shack, est accompagnée au quotidien par notre fondatrice et directrice générale, Mme Josée Parent.

Notons que l'équipe de Mon Shack est totalement dédiée à l'accès et à la qualité des services bilingues offerts au sein de l'organisme et à la communauté.

Reconnaissance de l'engagement bénévole

Au nom du conseil d'administration, des employés de Mon Shack et de nos locataires, je tiens par la présente à souligner l'implication remarquable et incontestable de Madame Lynzee Portfors envers Mon Shack. Offrant, depuis le début des activités de l'organisme, un important soutien à l'atelier de cuisine du vendredi. Femme de cœur et de passion, elle sait nous faire découvrir de nouvelles recettes et est toujours bienveillante envers tous et toutes.

Un membership en progression constante – augmentation de 15%

Merci aux 144 personnes qui sont devenues membres ou qui ont renouvelé leur adhésion entre le 1er avril 2019 et le 31 mars 2020.

Nos défis

Obtenir un financement récurrent afin de solidifier les finances de l'organisme, surtout en ce temps de pandémie. L'organisme aimerait également, lorsque les finances le permettront, effectuer l'embauche d'une autre personne à temps complet afin de répondre aux nombreux besoins.

Soulignons également que la fondatrice et directrice générale poursuit avec énergie son travail, et ce, en grande partie de façon bénévole afin de ne pas fragiliser les finances de l'organisme. L'ajout d'un soutien administratif serait également le bienvenu au sein de l'organisme.

Un toit pour Shack-un, ensemble c'est possible !

Marie-Ève Scalabrini
Présidente

⦿ **Mot de la fondatrice et directrice générale**

L'année 2019-2020 a été sans aucun doute, une année d'adaptation et de solidification pour l'équipe d'intervention ainsi que pour nos locataires.

L'organisme offre des activités diversifiées, des services personnalisés et nous avons la chance de pouvoir compter sur l'implication de notre communauté.

La fin de cette année financière aura été marquée par l'arrivée de la COVID-19. Une pandémie mondiale, face à laquelle nous avons eu à réagir rapidement et efficacement pour le bien de nos employés et de notre clientèle. Étant reconnu comme service prioritaire et essentiel, nous avons poursuivi notre offre de services en présentiel.

Enfin, j'aimerais prendre le temps de remercier les membres du conseil d'administration pour leur précieuse implication bénévole au sein de l'organisme et leur dévouement sincère en ce temps de pandémie.

Josée Parent
Fondatrice et directrice générale

Membres du conseil d'administration au 31 mars 2020

Madame Marie-Ève Scalabrini – Présidente
Directrice de la succursale RBC de Lennoxville

Monsieur David Plante – Vice-président
Locataire à Mon Shack

Madame Hélène Boivin –trésorière
Comptable, Global Excel Management

Monsieur Frédéric Bossé - secrétaire
BI Analyst

Madame Julie Labbé – administratrice
Travailleuse sociale, CIUSSS de l'Estrie-CHUS

Madame Céline Martel – administratrice
Relationniste indépendante

Monsieur Frédéric Guillette – aide au CA
Locataire à Mon Shack

Madame Jessica Martel Desnoyers – aide au CA
Locataire à Mon Shack

Madame Victoria Elliott Roy – aide au CA
Locataire à Mon Shack

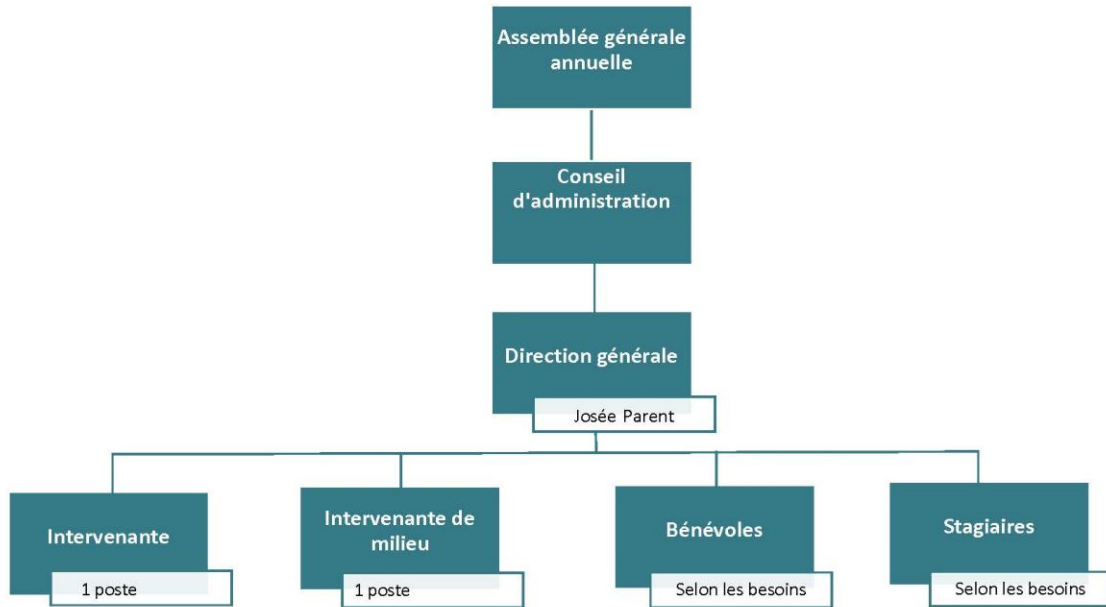
Le conseil d'administration s'est rencontré à six (6) reprises, pendant l'année financière 2019-2020.

Le conseil d'administration travaille en continu sur différents dossiers :

- Recherche de financement ;
- Représentation de l'organisme ;
- Développement de partenariats ;
- Élaboration de divers documents ;
- Saine gestion de l'organisation ;
- Développement des services ainsi que de la vision de l'organisme.

Organigramme

Organigramme¹



¹ Boîte à outils - Gouvernance démocratique - OBNL économie sociale action communautaire /Module 2 : Outil pratique 2/Exemple d'un organigramme par fonction

Mission, valeurs et objectifs

Notre mission

Le Shack a pour mission de promouvoir, élaborer, acquérir, réaliser et exploiter des immeubles dans le but d'offrir en location des unités résidentielles sous supervision et un milieu de vie à des jeunes adultes 18-35 ans vivant avec une problématique de santé mentale.

Bien plus que des unités résidentielles sous supervision à prix modique, Mon Shack est un milieu de vie bilingue qui offre à ses locataires :

- Des services d'accueil et de références.
- Des rencontres individuelles et de groupe.
- Des ateliers sous diverses formes avec la participation de la communauté (cuisine de groupe, estime de soi, expression, gestion de son budget, etc).
- Un soutien personnalisé pour le développement de l'autonomie.
- Un milieu de vie inclusif, dynamique et sécuritaire.
- Un tremplin vers l'indépendance !

Nos valeurs

La personne qui habite à Mon Shack est notre raison d'être, d'où notre préoccupation de respecter sa dignité, de la protéger et de veiller à son bien-être.

C'est pourquoi nos valeurs s'appliquent à tous les niveaux : le conseil d'administration, les membres, la direction, les intervenants, les bénévoles et les usagers, toutes personnes qui œuvrent au sein ou pour l'organisme.

- L'acceptation inconditionnelle de la personne :
 - De son individualité (forces et limites), de ses droits, de sa capacité de rétablissement.
- Le respect dans toutes nos relations :
 - De la dignité, des différences individuelles et culturelles.
- La reconnaissance du potentiel de croissance de la personne :
 - L'empowerment¹, l'empathie et l'entraide.
- Le partage des responsabilités.
- La solidarité.
- L'ouverture à la communauté.
- La démocratie.
- Le partenariat.

¹ Nous pouvons traduire cette expression comme suit : l'appropriation du pouvoir individuel et collectif incluant le pouvoir d'agir.

Nos objectifs

Accompagner les personnes dans le développement de leur autonomie, leur estime d'elles-mêmes et le sens des responsabilités afin qu'elles occupent une place satisfaisante dans leur communauté.

Soulager la détresse émotionnelle des personnes qui ont recours à nos services.

Favoriser le maintien des relations égalitaires entre les intervenants et les personnes qui font appel aux services, et ce, dans les limites des cadres établis.

Favoriser la participation des membres à la définition ou à la réaffirmation de la mission, des orientations et des modes de fonctionnement de l'organisme.

Mettre en place plusieurs structures participatives pour favoriser une vie démocratique et une vie associative.

Amener la société à être plus tolérante envers les jeunes adultes qui sont aux prises avec des problèmes de santé mentale et envers des comportements qui parfois peuvent être perçus comme « dérangeants ». (Éduquer, sensibiliser, informer, soutenir la communauté).

Enfin, pour favoriser le rétablissement, nous croyons qu'il nous faut également être solidaires dans la lutte contre les préjugés et la stigmatisation, dont sont trop souvent victimes les personnes ayant une problématique de santé mentale.

Services

Demandes d'accès à un appartement

Vingt-trois (23) jeunes adultes ont été rencontrés et ont complété le formulaire de demande de logement. De ce nombre douze (12) personnes ont été acceptées. Au 31 mars 2020 :

- Dix-huit (18) jeunes adultes habitent présentement à Mon Shack.
- Cinq (5) personnes ont habité à Mon Shack, mais ont dû quitter pour des raisons de consommation abusive sur les lieux ou de refus de collaboration.
- Quatre (4) personnes ont quitté pour un appartement autonome dans la communauté.
- Douze (12) demandes ont été refusées par le comité de sélection, décisions basées sur les critères d'admission.
- Deux (2) personnes ont été acceptées, mais avaient changé d'avis par la suite.

Les demandes pour l'année 2019-2020 proviennent de différents milieux :

- 6 : Demandes provenant directement de la personne vivant avec une problématique en santé mentale.
- 5 : CIUSSS de l'Estrie-CHUS par des intervenants.
- 5 : Ressources en traitement de la dépendance.
- 2 : Département de la psychiatrie, durant l'hospitalisation.
- 2 : Le Partage Saint-François.
- 1 : Carrefour Jeunesse Emploi.
- 1 : CSSS Memphrémagog.
- 1 : Le Tremplin 16-30.

Nombre de personnes en suivi - augmentation de 25%

25 personnes ont été suivies en intervention individuelle. Les rencontres d'évaluation et d'intervention ciblent les besoins individuels de chaque personne vivant à Mon Shack. Cela nous permet d'identifier les forces et les besoins pour ainsi mettre en place un plan d'intervention réaliste en collaboration avec la personne. La personne détient un savoir expérientiel important ainsi que plusieurs forces qui sont des leviers importants dans une démarche de développement de l'autonomie et de rétablissement.

478 rencontres en suivi individuel

Au-delà des rencontres, il faut considérer y ajouter le temps nécessaire à la préparation des rencontres, au suivi et à l'élaboration des notes de suivi. C'est dire que l'équipe d'intervention ainsi que la direction, qui doit assumer une partie des suivis, ont mis les bouchées doubles afin de répondre aux nombreux besoins des jeunes adultes qui vivent avec une problématique de santé mentale.

Rencontres spontanées

Dans un milieu de vie comme le nôtre, les rencontres spontanées font partie de notre quotidien. Que ce soit pour un besoin ponctuel, une situation de crise, un besoin d'accompagnement, les raisons sont justifiées et se font nombreuses.

De pouvoir répondre à ces besoins est une priorité, car c'est ce qui permet d'éviter régulièrement une désorganisation auprès de la clientèle. Ce qui demande à l'équipe d'intervention et à la direction une grande flexibilité et une capacité d'adaptation hors de l'ordinaire. À **chaque jour**, ces rencontres sont nombreuses et varient en moyenne **entre 2 et 6 rencontres spontanées**.

En plus des rencontres spontanées, nous accompagnons régulièrement nos locataires pour des rencontres et services à l'extérieur. Un total de **60 accompagnements en soutien léger** ont eu lieu dans la dernière année.

Rencontres familiales

Une rencontre familiale peut s'avérer nécessaire dans des cas particuliers et lorsque la personne accepte d'inclure ses proches dans son parcours de rétablissement. Les proches détiennent un savoir expérientiel important et peuvent contribuer positivement au parcours de la jeune personne adulte. De plus, il est démontré que les liens positifs avec les proches sont un facteur de protection important. **3 rencontres familiales** ont eu lieu.

Augmentation de 13 % de rencontres avec les partenaires au suivi dans les dossiers des locataires.

Le partenariat avec les autres ressources est nécessaire afin de bien répondre à l'ensemble des besoins de la clientèle et d'éviter des doublages de services. C'est pour cette raison que nous effectuons des plans de services individualisés en collaboration avec le CIUSSS de l'Estrie-CHUS, le Carrefour Jeunesse Emploi, les professionnels de la psychiatrie et autres ressources communautaires de la région. Plus de **26 rencontres avec les partenaires au dossier** des locataires ont eu lieu.

Rencontres mensuelles des locataires avec l'équipe d'intervention

Les rencontres mensuelles permettent à tous et à toutes de faire le point sur l'état de la situation à Mon Shack et d'y faire entendre sa voix. Que ce soit pour la planification d'activités, la révision des règles, la mise en place de comités avec les locataires ou par et pour les locataires, effectuer des rappels et bien plus encore. Ces rencontres, dont la durée varie entre 1 h et 2 h selon les sujets à traiter, sont suivies d'un souper communautaire. Nous avons tenu **10 rencontres mensuelles** durant l'exercice 2019-2020.

Participation des locataires et de l'équipe en place pour l'entretien

À Mon Shack, nous travaillons tous et toutes, sur une base égalitaire, à l'entretien intérieur et extérieur de l'organisme. À ce titre, nous avons tous des tâches hebdomadaires à effectuer. Ensemble, nous pouvons être fiers du travail accompli.

De plus, un soutien est offert aux locataires pour le développement des activités de vie quotidienne et les activités de vie domestique. Que ce soit lors des visites des appartements, lors des rencontres en individuel, dans l'élaboration du plan d'intervention. Un accompagnement personnalisé et des outils ont été créés afin de développer et de maintenir l'autonomie en appartement.

Comités mis en place par les locataires

À Mon Shack, l'implication des locataires dans leur milieu est essentiel à la création d'un sentiment d'appartenance, au développement des habiletés sociales et au développement du sens des responsabilités. Merci à nos locataires impliqués ! Vous pouvez être très fier du travail accompli.

- Comité cuisine.
- Comité pour le fonds des locataires (sorties extérieures).
- Comité week-end.
- Comité « Brownie », chien de l'organisme.
- Comité propreté des lieux.
- Comité sécurité des lieux.

🕒 Calendrier des activités offertes

Mon Shack est fier de sa programmation diversifiée, bilingue et accessible gratuitement à la population.

Nous avons pu offrir plus de **103 ateliers** différents et obtenus **2 760 participations** par plus de **144 personnes différentes**. Certaines des activités tels que la cuisine, le yoga, la marche, la course, ... reviennent à chaque semaine.

Au total, nous avons offert 18 ateliers récurrents et 85 ateliers ponctuels. Notre plus grand bonheur est de voir **nos locataires, leurs proches et la communauté** s'impliquer et participer aux ateliers.

Certains de nos ateliers ont été **créés et animés par nos locataires**, en voici quelques-uns :

- Atelier de Tie-Dye.
- Escalade en montagne.
- Pêche blanche.
- Mécanique automobile.
- Sortie d'activités à Thetford Mines.

D'autres activités ont été mises en place tous ensemble, **employés et locataires** :

- Fête des voisins.
- Fête de Noël avec les proches.

De plus, plusieurs de nos ateliers sont présentés **en collaboration avec les ressources de la communauté**. En voici un aperçu :

- Mieux vivre avec mon TDAH – TDAH Estrie.
- Projet comité Tags et Graffitis – Ville de Sherbrooke.
- Participation vidéo – Faire danser un village.
- Protection du consommateur, crédit, endettement - ACEF Estrie.
- Formation sur la méditation pleine conscience - Chaire de recherche RBC santé mentale en collaboration avec D^{re} Françoise Gendron.
- La Loi et les prestations de dernier recours – L'Action Plus de Sherbrooke
- Gestion du budget – RBC Banque Royale Lennoxville

Enfin, les thèmes des ateliers récurrents sont très diversifiés, pour en nommer que quelques-uns : tea-talk, déjeuners de groupe, cuisine de groupe, création et maintien d'un jardin communautaire, etc... **Un merci particulier à Moisson Estrie** sans qui nos ateliers de cuisines, nos déjeuners de groupe, notre fête de Noël et plus encore ne seraient pas possibles.

⦿ **Employées**

Mon Shack désire offrir des services bilingues de qualité. Notre équipe d'intervention est composée de deux employées bilingues détenant un diplôme universitaire dans le domaine des sciences humaines, tout comme la direction.

Le soutien clinique et la formation continue sont partie prenante afin d'améliorer en continue nos pratiques, innover et maintenir un haut standard de qualité.

Soutien pour le développement clinique

Madame Julie Labbé, travailleuse sociale, nous donne bénévolement de son temps afin de collaborer au soutien clinique des employées en plus d'être membre de notre conseil d'administration. Sa grande expertise dans le domaine de la santé mentale, son sourire et sa grande humanité représentent un don de taille pour l'organisme. Merci Julie.

De plus, la direction de Mon Shack effectue des rencontres cliniques avec l'équipe deux fois par mois.

Formations

L'équipe d'intervention a participé à diverses formations :

- Fatigue de compassion, durée 5 h 30
- Intervenir auprès d'une personne suicidaire à l'aide de bonnes pratiques, durée 21 heures
- MSM-débat, durée 3 heures

Formation de la direction

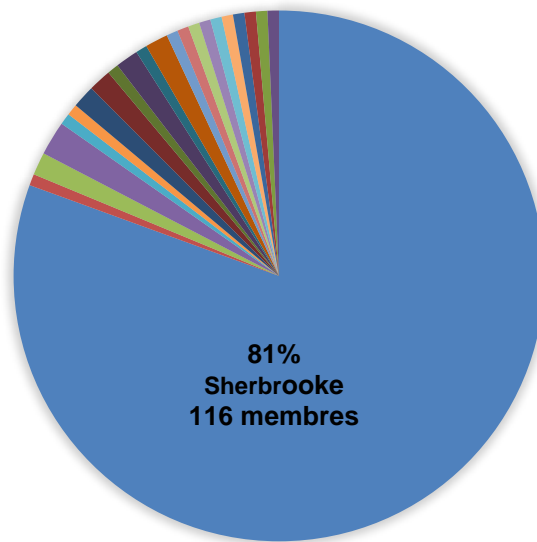
- Planification stratégique, durée 3 h.

⦿ **Provenance des membres**

Merci aux **144 personnes** qui sont devenues membres ou qui ont renouvelé leur adhésion entre le 1er avril 2019 et le 31 mars 2020. La majorité de nos membres, 81%, proviennent de la grande région de Sherbrooke et les autres villes sont représentées, en moyenne, à 1% chacune. Mon Shack offre ses services à l'ensemble du territoire de l'Estrie.

PROVENANCE DES MEMBRES

Canton de Hatley; 1
Bury; 1
Coaticook; 2
Carignan; 1
Drummondville; 1
Dudswell; 1
Eastman; 1
Granby; 1
Hatley; 1
La Prairie; 1
Lawrenceville; 1



Montréal; 1
Longueuil; 2
Magog; 3
North Hatley; 2
Ogden; 1
Orford; 2
Racine; 1
Sherbrooke; 116
St-Denis-de-Brompton; 2
St-Ethienne-de-Bolton; 1
Waterville; 1

🕒 Collaboration avec le milieu et membership

Plusieurs rencontres ont eu lieu avec les acteurs du milieu afin de faire connaître l'organisme, mais également afin d'effectuer un partage de connaissances, travailler en collaboration sur des projets et d'explorer ou établir des partenariats. Nommons entre autres :

- Cégep de Sherbrooke, partenariat.
- Collège Champlain, partenariat.
- CIUSSS de l'Estrie-CHUS, partenariat pour les services de suivis intensifs, suivis d'intensité variable et de la Clinique PEP.
- Le Tremplin 16-30, partenariat.
- Membre de la CDC de Sherbrooke.
- Membre de la Table Itinérance Sherbrooke.
- Membre du comité du Centre RBC d'expertise universitaire en santé mentale.
- Membre du comité du Festival de rue de Lennoxville.

- Membre du ROC Estrie.
- Mental Health Estrie, entraide, références.
- Moisson Estrie, soutien à Mon Shack, collaboration.
- MomentHom, collaboration.
- Service de police de la Ville de Sherbrooke, partenariat.
- Université Bishop's, partenariat.
- Université de Sherbrooke, partenariat.
- Université UQUAT, Université du Québec en Abitibi-Témiscamingue

⦿ Bénévoles

Nous ne pouvons pas tous les nommer individuellement, mais nous tenons à remercier l'ensemble de nos bénévoles, car ils sont une ressource précieuse et indispensable pour notre organisme.

Votre temps, vos talents, vos partages et vos expertises sont un précieux cadeau pour nous. **MERCI** beaucoup !

La présence ainsi que le travail de **nos bénévoles** sont essentiels à Mon Shack. Dans l'ensemble, ils ont offert environ **2 000 heures de bénévolat**. Que ce soit pour le massage, la cuisine, les cafés matinaux et autres activités. De ce nombre, la direction a effectué 1 740 heures bénévoles pour répondre aux besoins de l'organisme.

⦿ Stagiaires

Mon Shack a su se tailler une place d'importance au sein des milieux de formation en offrant un milieu de stage professionnel et innovant. Avoir une personne en stage exige de l'ouverture, du temps et de l'énergie. Nous croyons que les savoirs se doivent d'être partagés et encouragés, c'est pour cette raison que notre organisme désire contribuer de façon positive à la relève de demain.

**Université Bishop's – 2 étudiants au practicum
Finissants au baccalauréat en psychologie
Janvier à avril 2020 - 62 heures chacun**

Il s'agit de notre quatrième année de collaboration avec l'Université Bishop's dans le cadre du practicum pour les étudiants finissants au baccalauréat en psychologie. Une expérience enrichissante pour eux et pour nous. Merci à D^{re} Claude Charpentier pour la confiance qu'elle porte à notre organisme au fil du temps.

Université de Sherbrooke – 4 étudiants
Faculté de médecine – étudiants en médecine 1^{ère} année
Été 2019 – 30 heures chacun pour un total de 120 heures

Pour une deuxième année consécutive, un partenariat gagnant.

Université de Sherbrooke – 1 étudiante
Faculté des sciences humaines – finissante en travail social
De septembre 2019 à février 2020 – 554 heures

Un lien positif et cette étudiante est devenue bénévole à Mon Shack. Merci Adrienne.

Université UQAT – 1 étudiante
Maîtrise en art-thérapie - Practicum d'art-thérapie
Hiver 2019 - 80 heures d'intervention (individuelle et groupe)

Nous avons eu la chance de pouvoir offrir ce service pour une deuxième année, pour le plaisir de la communauté et des locataires de Mon Shack.

Cégep de Sherbrooke – 1 étudiante
Deuxième année en Technique de travail sociale
Août au 1^{er} décembre 2019 – 336 heures

Une belle aventure avec cette étudiante. Elle est devenue bénévole à Mon Shack par la suite ! Merci Alexandra.

Cégep de Sherbrooke – 2 étudiants
Techniques policières
20 heures chacun

Notre aventure se poursuit avec les étudiants en techniques policières. Un lien positif pour tous.

Sensibilisation, éducation

Pour Mon Shack, il est important de saisir les occasions afin d'éduquer, de sensibiliser, d'informer et de soutenir la communauté. Nous utilisons régulièrement nos **médias sociaux** à cet effet.

En plus des médias sociaux, chaque année, nous sommes présents au **Festival de rue de Lennoxville**, qui est fréquenté par près de dix milles personnes. Nous rencontrons des centaines de personnes lors de cet événement. Ce qui nous permet de répondre aux questions, de sensibiliser, d'éduquer et de tisser des liens étroits avec la communauté.

Une présentation aux étudiants, dans le cadre du cours psychologie communautaire, a été effectuée à l'**Université Bishop's** à la demande de D^{re} Claude Charpentier.

Enfin, lors de la **Semaine de la prévention du suicide**, nous avons participé activement en apposant des affiches dans notre organisme et en effectuant la distribution d'épingles : « T'es important pour moi », à l'ensemble de nos locataires, aux visiteurs ainsi qu'aux bénévoles sur place durant la semaine.

🕒 **Médias sociaux**

Notre page Facebook : un total de **73 818 vues** de nos publications.

Notre compte LinkedIn via Josée Parent a un réseau de 313 relations, **augmentation de près de 5%**.

Notre compte Instagram comprend 75 personnes abonnées, **augmentation de près de 14%**.

Un toit pour *Shack-un*, ensemble c'est possible !

Merci à nos précieux donateurs, à nos merveilleux bénévoles ainsi qu'à tous ceux et celles qui contribuent au succès de Mon Shack...Mes choix...Mon avenir !

Merci à nos précieux partenaires !

